

УДК 314.14:616.89

Оригинальная статья

<https://doi.org/10.21886/2219-8075-2025-16-1-14-21>

Сравнительный анализ показателей заболеваемости расстройствами психики и поведения за многолетний период в Луганском регионе

О.А. Бобык¹, С.И. Кулакова², С.В. Капранов³, Д.В. Тарабцев³

¹ Луганский государственный медицинский университет имени Святителя Луки, Луганск, ЛНР, Россия

² Донбасский государственный технический университет, Алчевск, ЛНР, Россия

³ Филиал Центра гигиены и эпидемиологии в Луганской Народной Республике в г. Алчевске, Алчевск, ЛНР, Россия

Автор, ответственный за переписку: Ольга Александровна Бобык, bobchikolia@mail.ru.

Аннотация. Цель: выполнить сравнительный анализ различных показателей расстройств психики и поведения у населения, проживающего в Луганском регионе за многолетний период с последующей разработкой научно обоснованных рекомендаций. **Материалы и методы:** исследования выполнены в Луганском регионе за период 2004–2023 гг. Общий интервал времени в 20 лет разделён на два равных по продолжительности десятилетних периода — периоды мирного времени (2004–2013 гг.) и военного времени (2014–2023 гг.). В работе были использованы официальные данные ежегодных отчётов статистического отдела ГБУЗ «Луганская клиническая психоневрологическая больница» ЛНР и данные Луганского координационного центра охраны здоровья «Показатели здоровья населения и деятельности медицинских организаций Луганской области», «Показатели здоровья населения и деятельности медицинских организаций Луганской Народной Республики» за 2004–2023 гг. **Результаты:** при сравнении мирного и военного периодов доказано статистически значимое ухудшение всех показателей, характеризующих психическое здоровье в военное время. **Выводы:** депрессивная среда военного времени в Луганской Народной Республике является значимым фактором риска возникновения или обострения психических расстройств, увеличения сроков длительности стационарного лечения пациентов с расстройствами психики и поведения, ухудшения клинического прогноза болезни и выхода на инвалидность.

Ключевые слова: психические расстройства, показатели заболеваемости и инвалидности, военный период, профилактика.

Финансирование. Исследование не имело спонсорской поддержки.

Для цитирования: Бобык О.А., Кулакова С.И., Капранов С.В., Тарабцев Д.В. Сравнительный анализ показателей заболеваемости расстройствами психики и поведения за многолетний период в Луганском регионе. *Медицинский вестник Юга России*. 2025;16(1):14-21. DOI 10.21886/2219-8075-2025-16-1-14-21.

Comparative analysis of the incidence of mental and behavioral disorders over a long period of time in the Luhansk region

O.A. Bobyk¹, S.I. Kulakova², S.V. Kapranov³, D.V. Tarabtsev³

¹ Luhansk State Medical University n. a. St. Luke, Lugansk, LPR, Russia

² Donbass State Technical University, Alchevsk, LPR, Russia

³ Branch of the Center for Hygiene and Epidemiology in the Lugansk People's Republic in Alchevsk, Alchevsk, LPR, Russia

Corresponding author: Olga A. Bobyk, bobchikolia@mail.ru.

Abstract. Objective: performing a comparative analysis of various indicators of mental and behavioral disorders in the population living in the Luhansk region over a long period of time, followed by the development of scientifically based recommendations. **Materials and methods:** the research was carried out in the Luhansk region for the period 2004–2023. The total time interval of 20 years is divided into two equal ten-year periods: peacetime (2004–2013) and wartime (2014–2023). The work used official data from the annual reports of the statistical department of the Luhansk Clinical Neuropsychiatric Hospital of the LPR and data from the Lugansk Coordination Center for Health Protection “Indicators of public health and activities of medical organizations of the Luhansk region”, “Indicators of public health and activities of medical organizations of the Luhansk People’s Republic” for 2004–2023. **Results:** when comparing the peacetime and wartime periods, a statistically significant deterioration in all indicators characterizing mental health during wartime was proved. **Conclusions:** the depressive wartime environment in the Luhansk People’s Republic is a significant risk factor for the occurrence or exacerbation of mental disorders, an increase in the duration of inpatient treatment of patients with mental and behavioral disorders, a deterioration in the clinical prognosis of the disease and, as a result, disability.

Keywords: mental disorders, morbidity and disability rates, war period, prevention.

Financing. The study did not have sponsorship.

For citation: Bobyk O.A., Kulakova S.I., Kapranov S.V., Tarabtsev D.V. Comparative analysis of the incidence of mental and behavioral disorders over a long period of time in the Luhansk region. *Medical Herald of the South of Russia*. 2025;16(1):14-21. DOI 10.21886/2219-8075-2025-16-1-14-21.

© Бобык О.А., Кулакова С.И., Капранов С.В., Тарабцев Д.В., 2025

Введение

Здоровье населения является важным показателем социального, духовного и экономического благополучия любого государства, критерием его устойчивого развития [1, 2]. Важной и неотъемлемой частью здоровья, которая лежит в основе наших способностей принимать решения, строить отношения и формировать мир, в котором мы живем, является психическое здоровье [3, 4]. Психические расстройства и расстройства поведения в настоящее время относятся к группе заболеваний современной цивилизации. Особенно сильное влияние на формирование расстройств психики оказывает депрессивная среда жизнедеятельности. Депрессивная социальная среда обитания — это среда, сформированная в условиях резких спадов экономического развития общества, которая приобрела выраженные черты социальной депрессии в виде снижения уровня (экономические факторы), качества (социальные факторы), стиля (социально-психологические факторы) и уклада (социально-экономические факторы) жизни [5]. С 2014 г. жители Луганской Народной Республики проживают в условиях депрессивной среды жизнедеятельности, включающей сверхсильные стрессы военного времени. Данная форма стрессовых реакций перегружает адаптационные возможности психики, вследствие полного разрушения привычного образа жизни, появления темы смерти, ощущения неотвратимости приближающейся катастрофы, что ведёт к формированию высокого уровня хронической тревоги и страха [6].

В связи с вышеизложенным представляется актуальным проведение научно-исследовательской работы, посвящённой анализу показателей заболеваемости психическими расстройствами в Луганском регионе за многолетний период.

Цель исследования — выполнить сравнительный анализ различных показателей расстройств психики и поведения у населения, проживающего в Луганском регионе за многолетний период с последующей разработкой научно обоснованных рекомендаций.

Материалы и методы

Исследования выполнены в Луганском регионе за период 2004–2023 гг., который включает три исторических этапа: первый (2004–2013 гг.) — во время нахождения в Украине Луганской области, второй (2014–2021 гг.) — во время создания и функционирования Луганской Народной Республики (ЛНР) как отдельного субъекта, третий (2022–2023 гг.) — во время функционирования Луганской Народной Республики в составе Российской Федерации.

Общий интервал времени в 20 лет разделён на два равных по продолжительности десятилетних периода — период мирного времени (2004–2013 гг.) и период военного времени (2014–2023 гг.).

В работе использованы официальные данные ежегодных отчётов статистического отдела ГБУЗ «Луганская клиническая психоневрологическая больница» ЛНР и данные Луганского координационного центра охраны здоровья «Показатели здоровья населения и деятельности медицинских организаций Луганской области»,

«Показатели здоровья населения и деятельности медицинских организаций Луганской Народной Республики», характеризующие за каждый год периода 2004–2023 гг. психическое здоровье населения тех населённых пунктов бывшей Луганской области, которые в 2014 г. вошли в состав Луганской Народной Республики (города Луганск, Алчевск, Антрацит, Брянка, Кировск, Краснодон, Красный Луч, Первомайск, Ровеньки, Свердловск, Стаханов, а также Лутугинский, Перевальский и Славяносербский районы).

Учтены следующие показатели психического здоровья:

- выявляемость и учтённость (на 100000 населения) расстройств психики и поведения всего населения, взрослого населения, подростков и детей;

- выявляемость и учтённость (на 100000 населения) расстройств психики и поведения всего населения по следующим нозологиям: F00–09 (органические, включая симптоматические, психические расстройства), F20–29 (шизофрения, шизотипические и бредовые расстройства), F30–39 (расстройства настроения — аффективные расстройства), F 40–69 (невротические, связанные со стрессом и соматоформные расстройства; расстройства личности и поведения в зрелом возрасте), F 80–99 (расстройства психологического (психического) развития) и F 70–79 (умственная отсталость);

- инвалидность и первичный выход на инвалидность пациентов с диагностированными расстройствами психики и поведения (на 100000 населения);

- длительность стационарного лечения пациентов с расстройствами психики и поведения по нозологиям F00–09, F20–29, F30–39, F 40–69, F 80–99 и F 70–79.

Под выявляемостью понимается заболеваемость, то есть все новые случаи расстройств психики и поведения (V F класс болезней по МКБ-10), выявленные в текущем году (в пересчёте на 100000 населения). Под учтённостью следует понимать распространённость, то есть все новые случаи расстройств психики и поведения (V F класс болезней по МКБ-10), выявленные в текущем году, плюс количество пациентов с ранее установленным данным диагнозом, находящихся на учёте в настоящее время (в пересчёте на 100000 населения).

Выполнено сравнение выше указанных показателей психического здоровья в мирный и военный периоды времени.

В процессе статистической обработки и интерпретации полученных данных в сравниваемые периоды использовался U-Test Mann-Whitney (Манна-Уитни): при $p < 0,05$ выявленные различия считались статистически значимыми. Использованный тест является непараметрической альтернативой t-критерию для независимых выборок в случае отсутствия нормального распределения.

С целью определения тенденции различных показателей психического здоровья составлено уравнение регрессии, характеризующее их изменение по годам с оценкой статистической значимости увеличения или снижения, прогнозом на перспективу показателей методом экстраполяции с построением диаграмм.

Статистический анализ данных проведен в программе Statistica 6.0.

Таблица / Table 1

Показатели, характеризующие психическое здоровье населения в г. Луганске за сравнимые периоды 2004–2013 гг. и 2014–2023 гг. (на 100 тыс. населения)
Indicators characterizing the mental health of the population in Lugansk for the compared periods of 2004–2013. and 2014–2023 (per 100 thousand population)

Показатели психического здоровья <i>Mental health indicators</i>	Периоды / <i>Periods</i>		p
	2004–2013 M±SE	2014–2023 M±SE	
Выявляемость расстройств психики и поведения всего населения <i>Incidence of mental and behavioral disorders in the entire population</i>	306,45±25,15	505,95±12,93	0,000157
Выявляемость расстройств психики и поведения взрослого населения <i>Incidence of mental and behavioral disorders among the adult population</i>	237,33±29,16	443,54±14,87	0,000212
Выявляемость расстройств психики и поведения подростков <i>Incidence of mental and behavioral disorders among adolescents</i>	703,43±46,37	664,7±97,98	> 0,05
Выявляемость расстройств психики и поведения детей <i>Incidence of mental and behavioral disorders among children</i>	706,51±16,62	903,53±63,74	> 0,05
Учтённость расстройств психики и поведения всего населения <i>Prevalence of mental and behavioral disorders among the entire population</i>	2274,72±33,81	2602,84±74,12	0,001152
Учтённость расстройств психики и поведения взрослого населения <i>Prevalence of mental and behavioral disorders among the adult population</i>	2008,13±42,52	2349,41±53,44	0,000157
Учтённость расстройств психики и поведения подростков <i>Prevalence of mental and behavioral disorders among adolescents</i>	3350,41±113,70	4140,22±307,87	0,034294
Учтённость расстройств психики и поведения детей <i>Prevalence of mental and behavioral disorders among children</i>	3950,77±38,78	4461,77±155,26	0,023343
Инвалидность с диагнозом расстройств психики и поведения <i>Disability with a diagnosis of mental and behavioral disorders</i>	501,98±12,15	564,24±4,08	0,000881
Первичный выход на инвалидность с диагнозом расстройств психики и поведения <i>Initial access to disability with a diagnosis of mental and behavioral disorders</i>	25,58±1,13	17,70±1,02	0,000670

Результаты

На первом этапе выполнено сравнение показателей, характеризующих психическое здоровье населения в г. Луганске. Установлено, что в данном городе в 2014–2023 гг. по сравнению с 2004–2013 гг. возросли следующие показатели психического здоровья:

- выявляемость расстройств психики и поведения всего населения и взрослого населения;
- учтённость расстройств психики и поведения всего населения, взрослого населения, подростков и детей;
- инвалидность и первичный выход на инвалидность пациентов с диагнозом расстройств психики и поведения.

Полученные данные приведены в табл. 1.

В результате оценки показателей, характеризующих психическое здоровье населения Луганского региона (рассчитанных по тем административным территориям, которые вошли в состав ЛНР), получены данные о том, что в регионе 2014–2023 гг. по сравнению с 2004–2013 гг. возросли следующие показатели психического здоровья:

- выявляемость расстройств психики и поведения всего населения, взрослого населения и подростков;
- учтённость расстройств психики и поведения всего населения и детей;
- выявляемость расстройств психики и поведения всего населения с диагнозами F00–09 и F30–39;
- учтённость расстройств психики и поведения всего населения с диагнозами F00–09, F 40–69, F 80–99 и F 70–79;
- инвалидность и первичный выход на инвалидность пациентов с диагнозом расстройств психики и поведения.

Данные представлены в таблице 2.

По итогам оценки сроков лечения пациентов с расстройствами психики и поведения установлено, что в 2014–2023 гг. по сравнению с 2004–2013 гг. в г. Луганске возросли: сроки лечения пациентов с расстройствами психики и поведения всего населения с диагнозами F00–09, F20–29, F 40–69, F 80–99 и F 70–79; в Луганском регионе сроки лечения пациентов с расстройствами психики и поведения всего населения с диагнозами F00–09, F20–29, F30–39, F 40–69, F 80–99 и F 70–79.

Данные представлены в таблице 3.

В то же время, с использованием метода экстраполяции установлена за весь изучаемый интервал времени (2004–2023 гг.) статистически значимая тенденция увеличения в городе Луганске:

- выявляемости расстройств психики и поведения всего населения (коэффициент корреляции $r=0,90$ при $p<<0,05$), взрослого населения ($r=0,92$, $p<<0,05$) и детей ($r=0,49$, $p=0,03$) (рис. 1);
- учтённости расстройств психики и поведения всего населения ($r=0,67$, $p=0,001$, взрослого населения ($r=0,89$, $p<<0,05$), подростков ($r=0,64$, $p=0,002$) и детей ($r=0,74$, $p=0,002$) (рис. 2);
- инвалидности пациентов с диагнозом расстройств психики и поведения ($r=0,83$, $p<<0,05$) (рис. 3);
- средних сроков стационарного лечения пациентов с расстройствами психики и поведения всего населения с диагнозами F00–09 ($r=0,68$, $p=0,001$), F 40–69, F 80–99 ($r=0,63$, $p=0,003$) и F 70–79 ($r=0,67$, $p=0,001$) (рис. 4).

Таблица / Table 2

Показатели, характеризующие психическое здоровье населения Луганского региона за сравниваемые периоды 2004–2013 гг. и 2014–2023 гг. (на 100 тыс. населения)
Indicators characterizing the mental health of the population of the Lugansk region for the compared periods of 2004-2013. and 2014-2023 (per 100 thousand population)

Показатели психического здоровья <i>Mental health indicators</i>	Периоды / <i>Periods</i>		p
	2004–2013 M±SE	2014–2023 M±SE	
Выявляемость расстройств психики и поведения всего населения <i>Incidence of mental and behavioral disorders in the entire population</i>	267,90±3,24	328,82±9,84	0,000507
Выявляемость расстройств психики и поведения взрослого населения <i>Incidence of mental and behavioral disorders among the adult population</i>	248,42±4,72	283,35±8,95	0,015565
Выявляемость расстройств психики и поведения подростков <i>Incidence of mental and behavioral disorders among adolescents</i>	511,44±10,71	454,71±39,96	0,049367
Выявляемость расстройств психики и поведения детей <i>Incidence of mental and behavioral disorders among children</i>	555,85±15,78	608,77±39,05	> 0,05
Учётность расстройств психики и поведения всего населения <i>Prevalence of mental and behavioral disorders among the entire population</i>	2559,99±38,91	2893,22±65,80	0,000881
Учётность расстройств психики и поведения взрослого населения <i>Prevalence of mental and behavioral disorders among the adult population</i>	2762,26±25,65	2763,22±29,57	> 0,05
Учётность расстройств психики и поведения подростков <i>Prevalence of mental and behavioral disorders among adolescents</i>	4071,29±48,28	4338,05±126,92	> 0,05
Учётность расстройств психики и поведения детей <i>Prevalence of mental and behavioral disorders among children</i>	2996,22±41,07	3276,77±75,11	0,010166
Выявляемость патологии с диагнозом F00–09 <i>Incidence of pathology with diagnosis F00–09</i>	99,09±3,64	142,41±6,06	0,000212
Выявляемость патологии с диагнозом F20–29 <i>Incidence of pathology with diagnosis F20–29</i>	21,40±0,42	21,86±0,70	> 0,05
Выявляемость патологии с диагнозом F30–39 <i>Incidence of pathology with diagnosis F30–39</i>	22,83±0,42	18,79±0,88	0,006482
Выявляемость патологии с диагнозом F 40–69, F 80–99 <i>Incidence of pathology with diagnosis F40–69, F 80–99</i>	127,83±3,27	132,46±4,11	> 0,05
Выявляемость патологии с диагнозом F 70–79 <i>Incidence of pathology with diagnosis F70–79</i>	24,25±1,22	20,56±1,27	> 0,05
Учётность патологии с диагнозом F00–09 <i>Prevalence of pathology with diagnosis F00–09</i>	746,12±18,47	876,19±20,29	0,000670
Учётность патологии с диагнозом F20–29 <i>Prevalence of pathology with diagnosis F20–29</i>	446,07±3,99	438,18±8,16	> 0,05
Учётность патологии с диагнозом F30–39 <i>Prevalence of pathology with diagnosis F30–39</i>	171,05±3,16	167,07±4,30	> 0,05
Учётность патологии с диагнозом F40–69, F 80–99 <i>Prevalence of pathology with diagnosis F40–69, F 80–99</i>	919,27±14,05	792,21±23,70	0,000379
Учётность патологии с диагнозом F 70–79 <i>Prevalence of pathology with diagnosis F70–79</i>	555,55±2,22	506,54±10,82	0,000156
Инвалидность с диагнозом расстройств психики и поведения <i>Disability with a diagnosis of mental and behavioral disorders</i>	552,27±14,82	615,80±13,68	0,003186
Первичный выход на инвалидность с диагнозом расстройств психики и поведения <i>Initial access to disability with a diagnosis of mental and behavioral disorders</i>	23,66±0,80	16,04±0,72	0,000211

Обсуждение

Полученные данные указывают на то, что в военный период (2014–2023 гг.) по сравнению с мирным (2004–2013 гг.) в Луганском регионе (на территориях, вошедших в состав ЛНР), в том числе в городе Луганске, возросли основные показатели расстройств психики и поведения — выявляемость, учётность заболеваний всего населения (в том числе отдельных нозологий), взрослых, подростков и детей; сроки стационарного лечения

пациентов с расстройствами психики и поведения. Кроме того, за сравниваемые периоды увеличились показатели инвалидности, что свидетельствует об увеличении тяжести течения данной патологии. Результаты статистической обработки информации указывают на то, что чрезвычайная ситуация военного времени прямо или косвенно отрицательно отражается на психическом здоровье различных возрастных групп населения Луганской Народной Республики.

Таблица / Table 3

**Сроки стационарного лечения пациентов с расстройствами психики и поведения (дни)
 в г. Луганске и Луганском регионе за сравниваемые периоды 2004–2013 гг. и 2014–2023 гг.
 Duration of inpatient treatment for patients with mental and behavioral disorders (days)
 in Lugansk and the Lugansk region for the compared periods 2004–2013. and 2014–2023**

Показатели психического здоровья <i>Mental health indicators</i>	Периоды / <i>Periods</i>		p
	2004–2013 M±SE	2014–2023 M±SE	
Город Луганск (Луганская республиканская клиническая психоневрологическая больница) <i>City of Lugansk (Lugansk Republican Clinical Psychoneurological Hospital)</i>			
Сроки лечения патологии с диагнозом F00–09 <i>Terms of treatment for pathology with a diagnosis of F00–09</i>	36,83±0,27	44,06±1,42	0,002497
Сроки лечения патологии с диагнозом F20–29 <i>Terms of treatment for pathology with a diagnosis of F20–29</i>	58,39±0,48	62,10±2,43	0,004072
Сроки лечения патологии с диагнозом F30–39 <i>Terms of treatment for pathology with a diagnosis of F30–39</i>	42,28±0,80	41,37±2,46	> 0,05
Сроки лечения патологии с диагнозом F 40–69, F 80–99 <i>Terms of treatment for pathology with a diagnosis of F40–69, F 80–99</i>	27,41±0,55	31,63±1,60	0,034294
Сроки лечения патологии с диагнозом F 70–79 <i>Terms of treatment for pathology with a diagnosis of F70–79</i>	27,79±0,95	33,05±1,78	0,021135
Всего по Луганскому региону <i>Total for Lugansk region</i>			
Сроки лечения патологии с диагнозом F00–09 <i>Terms of treatment for pathology with a diagnosis of F00–09</i>	46,48±0,79	52,37±1,32	0,008151
Сроки лечения патологии с диагнозом F20–29 <i>Terms of treatment for pathology with a diagnosis of F20–29</i>	63,87±1,32	70,26±2,60	0,045155
Сроки лечения патологии с диагнозом F30–39 <i>Terms of treatment for pathology with a diagnosis of F30–39</i>	37,49±0,63	42,56±2,08	0,019111
Сроки лечения патологии с диагнозом F 40–69, F 80–99 <i>Terms of treatment for pathology with a diagnosis of F40–69, F 80–99</i>	22,86±0,27	30,55±1,86	0,010166
Сроки лечения патологии с диагнозом F 70–79 <i>Terms of treatment for pathology with a diagnosis of F70–79</i>	43,10±1,50	48,86±1,97	0,028366

Однако статистически доказано ухудшение показателей психического здоровья населения не на всех территориях Луганского региона. Так, например, в то время, как указанные показатели за исследуемые 20 лет значительно ухудшились в целом по региону, в Луганске, Славянском и Перевальском районах, для городов Кировск, Свердловск, Красный Луч и Алчевск характерна стабилизация показателей, а в Антраците, Брянке, Краснодоне, Первомайске, Ровеньках и Стаханове, наоборот, — их улучшение. Указанная ситуация может быть обусловлена непостоянством врачебных кадров, особенно психиатров, в отдельных городах и районных центрах, а также централизацией психиатрической помощи населению в столице — городе Луганске. Поэтому принято решение при анализе психического здоровья населения в Луганском регионе использовать как основу данные по городу Луганску и обобщенные сведения по региону в целом.

Выводы

Полученные данные указывают на то, что тенденция увеличения показателей заболеваемости расстройствами психики и поведения у всего населения, в том числе у взрослых, подростков и детей, возникла на протяжении всего изученного периода (2004–2023 гг.). Однако при сравнении мирного и военного периодов было доказано статистически значимое ухудшение всех показателей,

характеризующих психическое здоровье, в военное время по сравнению с мирным. Таким образом, на основании проведённой работы за многолетний период в Луганском регионе можно сделать выводы, что депрессивная среда военного времени в Луганской Народной Республике является значимым фактором риска возникновения или обострения психических расстройств, увеличения сроков длительности стационарного лечения пациентов с расстройствами психики и поведения, ухудшения клинического прогноза болезни и выхода на инвалидность. Поэтому одной из самых актуальных проблем в настоящее время является повышение стрессоустойчивости жителей Луганской Народной Республики к действию постоянно присутствующих психотравмирующих факторов военного времени. В связи с этим большое значение приобретает своевременное принятие мер по профилактике расстройств психики и поведения, оказание психически здоровым людям психологической помощи, а пациентам с уже имеющимися расстройствами психики и поведения — постоянное применение наряду с обязательной фармакотерапией психотерапевтических и реабилитационных методик (различные виды арт-терапии: изобразительное искусство, кино- и музыкотерапия; релаксационные методики, методики совладания со стрессом, когнитивно-поведенческая терапия и прочие).

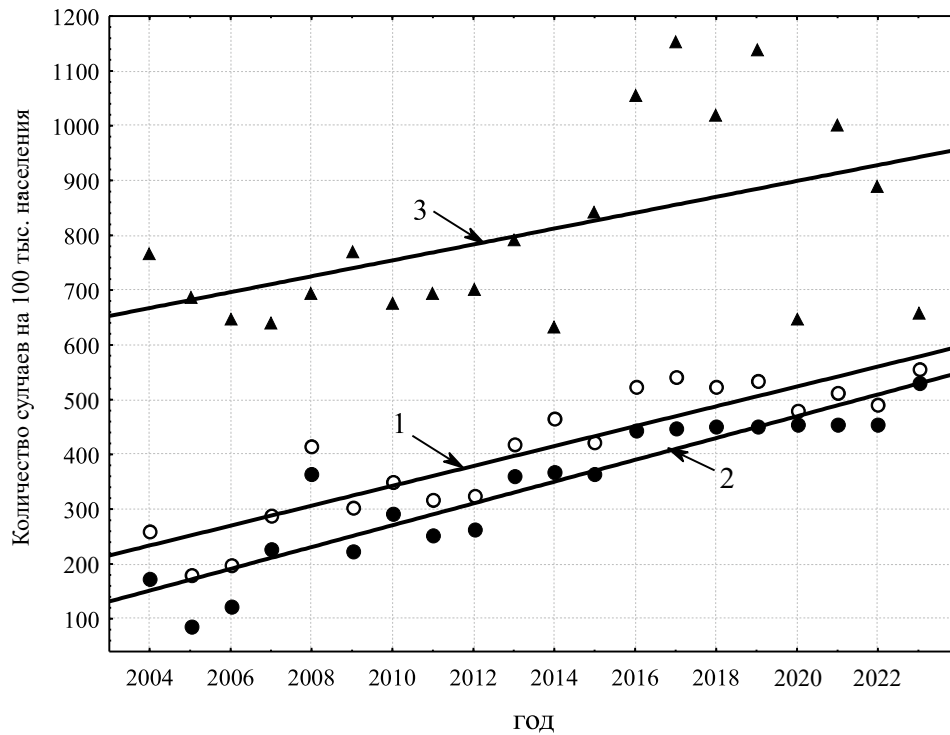


Рисунок 1. Тренды изменения выявляемости расстройств психики и поведения по г. Луганску: 1 — всего населения (○), 2 — взрослого населения (●), 3 — детей (▲).

Figure 1. Trends in changes in the incidence of mental and behavioral disorders in the city of Lugansk: 1 — total population (○), 2 — adult population (●), 3 — children (▲).

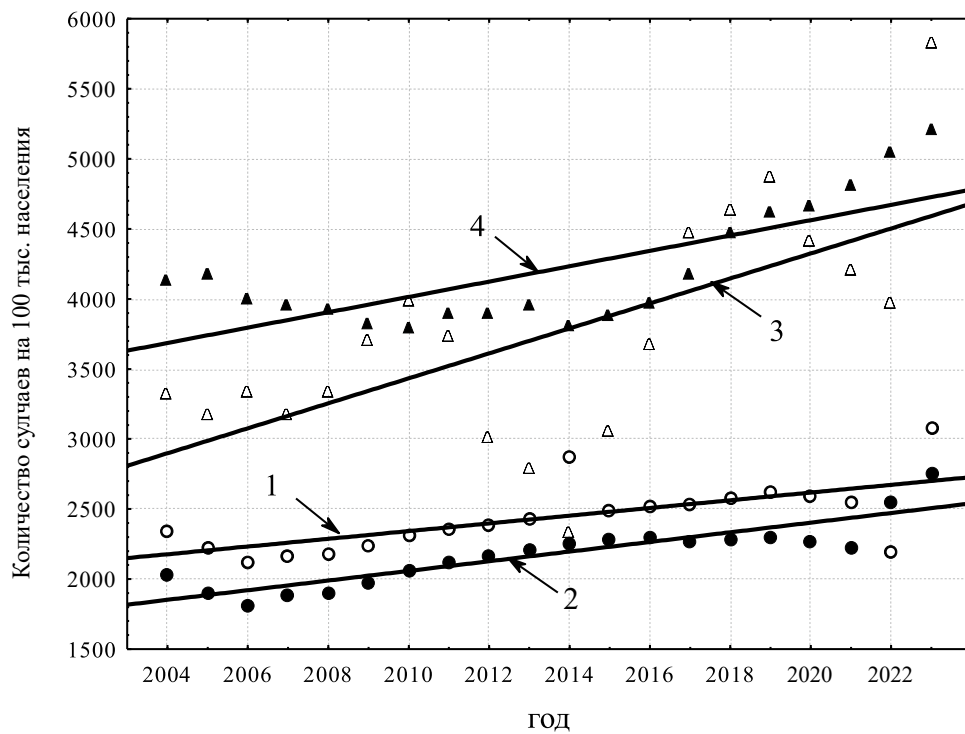


Рисунок 2. Тренды изменения учтенности расстройств психики и поведения по г. Луганску: 1 — всего населения (○), 2 — взрослого населения (●), 3 — подростков (△), 4 — детей (▲).

Figure 2. Trends in changes in the prevalence of mental and behavioral disorders in the city of Lugansk: 1 — total population (○), 2 — adult population (●), 3 — teenagers (△), 4 — children (▲).

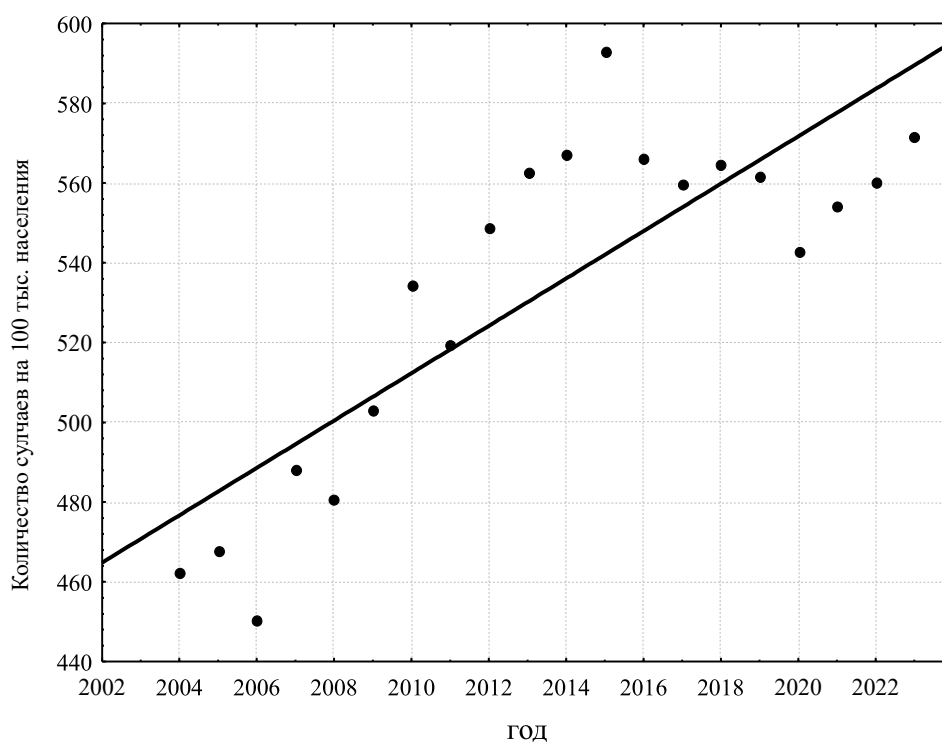


Рисунок 3. Тренд изменения инвалидности с диагнозом расстройств психики и поведения (●) по г. Луганску.
Figure 3. Trend in changes in disability with a diagnosis of mental and behavioral disorders (●) in Lugansk.

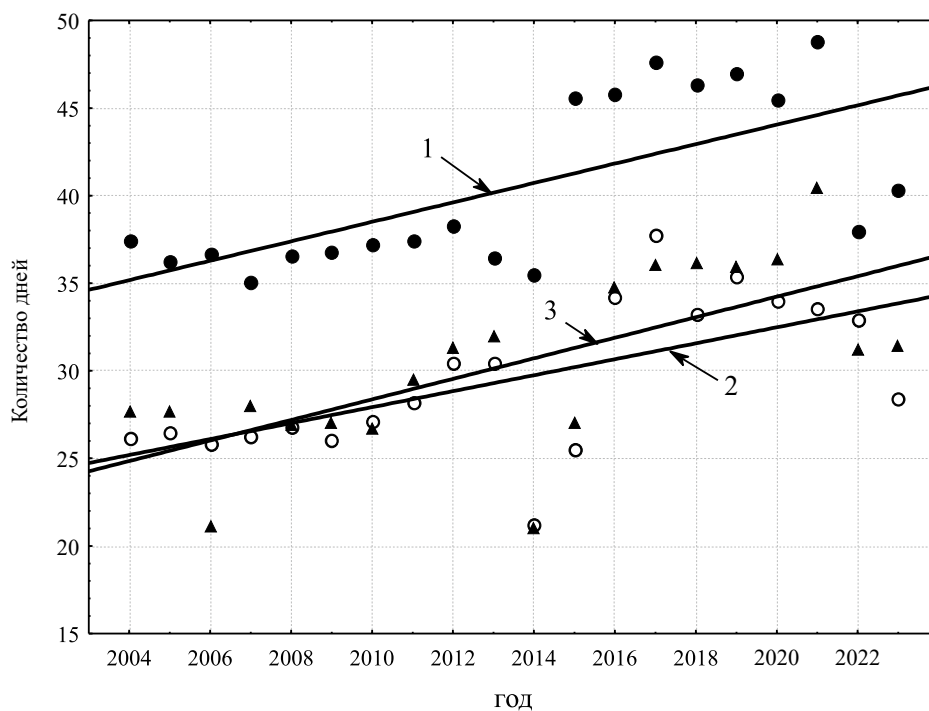


Рисунок 4. Тренды изменения средних сроков стационарного лечения пациентов по г. Луганску с расстройствами психики и поведения с диагнозами: 1 — F00-09 (○), 2 — F 40-69, F 80-99 (●), 3 — F 70-79 (▲).
Figure 4. Trends in changes in the average duration of inpatient treatment of patients in Lugansk with mental and behavioral disorders with diagnoses: 1 — F0009 (○), 2 — F 40-69, F 80-99 (●), 3 — F 70-79 (▲)

ЛИТЕРАТУРА / REFERENCES

1. Шевченко О. М., Штофер Л. Л. Общественное здоровье как ресурс стабильного развития российского социума: риски и угрозы. *Caucasian Science Bridge*. 2022;5(2):30-40. Shevchenko O. M., Shtofer L. L. Public health as a resource for the stable development of Russian society: risks and threats. *Caucasian Science Bridge*. 2022;5(2):30-40. (In Russ.) <https://doi.org/10.18522/2658-5820.2022.2.2>
2. Шастин А.С., Цепилова Т.М., Газимова В.Г., Малых О.Л., Гагарина М.С. Заболеваемость с временной нетрудоспособностью в Южном федеральном округе. Отдельные показатели. *Медицинский вестник Юга России*. 2021;12(4):91-100. Shastin A.S., Tsepilova T.M., Gazimova V.G., Malykh O.L., Gagarina M.S. Morbidity with temporary incapacity for work in the Southern Federal District of Russia. Selected indicators. *Medical Herald of the South of Russia*. 2021;12(4):91-100. (In Russ.) <https://doi.org/10.21886/2219-8075-2021-12-4-91-100>
3. Решетников М. М. Психическое здоровье населения — современные тенденции и старые проблемы. *Национальный психологический журнал*. 2015;1(17):9-15. DOI: Reshetnikov M. M. Mental health of the population — modern trends and old problems. *Nacionalnyj psihologicheskij zhurnal*. 2015;1(17):9-15. (In Russ.) <https://doi.org/10.11621/npj.2015.0102>
4. Воронцова В. В. Основы психического здоровья и психосоматическая физическая тренировка. *Молодой ученый*. 2023;51(498):432-434. Voroncova V. V. Fundamentals of mental health and psychosomatic physical training. *Molodoy uchenyj*. 2023;51(498):432-434. (In Russ.) eLIBRARY ID: 57879972 EDN: KPCBWE
5. Нешатаев А. В. Генезис научных представлений о депрессивных территориях в социологических подходах. *Материалы Всероссийской научно-практической конференции (Екатеринбург, 17–18 марта 2023 г.)*. Екатеринбург: Издательство Уральского университета, 2023: 351-355. Neshataev A. V. The genesis of scientific ideas about depressed territories in sociological approaches. *Materialy Vserossijskoj nauchno-prakticheskoy konferencii (Ekaterinburg, 17–18 marta 2023 g.)*. Ekaterinburg: Izdatelstvo Uralskogo universiteta, 2023: 351-355. (In Russ.) eLIBRARY ID: 54766089 EDN: BRFETO
6. Евтушенко Е.И. Особенности возникновения и распространенности психических расстройств среди населения военного региона. *Вестник гигиены и эпидемиологии*. 2021;25(2):185-187. eLIBRARY ID: 47290590 Evtushenko E. I. Features of the occurrence and prevalence of mental disorders among the population of a military region. *Vestnik gigieny i epidemiologii*. 2021;25(2):185-187. (In Russ.) eLIBRARY ID: 47290590 EDN: SMBGSC

Информация об авторах

Бобык Ольга Александровна, ассистент кафедры психиатрии и наркологии, Луганский государственный медицинский университет имени Святителя Луки, Луганск, ЛНР, Россия; <https://orcid.org/0009-0000-8207-8706>; bobchikolia@mail

Кулакова Светлана Ивановна, к.т.н., доцент кафедры высшей математики и естественных наук, Донбасский государственный технический университет, Алчевск, ЛНР, Россия; <https://orcid.org/0009-0004-5211-9596>; kulakova_si@mail.ru

Капранов Сергей Владимирович, д.м.н., главный врач филиала, Филиал Центра гигиены и эпидемиологии в Луганской Народной Республике в г. Алчевске, Алчевск, ЛНР, Россия; kapranov_sv0209@mail.ru.

Тарабцев Денис Витальевич, инженер филиала, Филиал Центра гигиены и эпидемиологии в Луганской Народной Республике в г. Алчевске, Алчевск, ЛНР, Россия; alch_ses_ok@mail.ru.

Вклад авторов

О.А. Бобык — обзор публикаций по теме статьи, сбор данных для исследования;

С.И. Кулакова, Д.В. Тарабцев — разработка дизайна исследования;

О.А. Бобык, С.В. Капранов, С.И. Кулакова, — анализ полученных данных;

О.А. Бобык, С.В. Капранов, — написание текста рукописи.

Конфликт интересов

Авторы заявляют об отсутствии конфликта интересов.

Information about the authors

Olga A. Bobyk, assistant of the Department of Psychiatry and Narcology, Luhansk State Medical University named after St. Luke, Lugansk, LPR, Russia; <https://orcid.org/0009-0000-8207-8706>; bobchikolia@mail

Svetlana I. Kulakova, Cand. Sci. (Tech.), Associate professor of Department of Higher Mathematics and Natural Sciences, Donbass State Technical University, Alchevsk, LPR, Russia; <https://orcid.org/0009-0004-5211-9596>; kulakova_si@mail.ru

Sergey V. Kapranov, Dr. Sci. (Med.), chief physician, Branch of the Center for Hygiene and Epidemiology in the Lugansk People's Republic in Alchevsk, Alchevsk, LPR, Russia kapranov_sv0209@mail.ru.

Denis V. Tarabtsev, engineer, Branch of the Center for Hygiene and Epidemiology in the Lugansk People's Republic in Alchevsk, Alchevsk, LPR, Russia, alch_ses_ok@mail.ru.

Authors' contribution

O.A. Bobyk — review of publications on the topic of the article, collection of data for the study;

S.I. Kulakova, D.V. Tarabtsev — development of the study design;

O.A. Bobyk, S.V. Kapranov, S.I. Kulakova — analysis of the obtained data;

O.A. Bobyk, S.V. Kapranov — writing the manuscript.

Conflict of interest

Authors declare no conflict of interest.

Поступила в редакцию / Received: 10.07.2024

Доработана после рецензирования / Revised: 08.09.2024

Принята к публикации / Accepted: 13.09.2024